



สำนักงานเทศบาลตำบลเขาโจด
 เลขรับที่ 643
 วันที่ 18 ก.ค. 66 เวลา 14.00 น.

ที่ กอ ๐๙๘๘/๑๓๙๑

ที่ว่าการอำเภอศรีสวัสดิ์
 ถนนกาญจนาบุรี-ศรีสวัสดิ์
 กจ ๗๒๒๕๐

๑๙ กรกฎาคม ๒๕๖๖

เรื่อง ฝักระวังน้ำท่วมฉับพลัน น้ำป่าไหลหลาก และน้ำท่วมขัง

เรียน นายกเทศมนตรีตำบลเขาโจด, นายกองค้การบริหารส่วนตำบล ทุกแห่ง

สิ่งที่ส่งมาด้วย สำเนาหนังสือกองอำนวยการป้องกันและบรรเทาสาธารณภัยจังหวัดกาญจนบุรี

ที่ กอ (กอป.จ)๐๐๒๑/ว ๑๔๘ ลงวันที่ ๑๔ กรกฎาคม ๒๕๖๖

จำนวน ๑ ชุด

ด้วยกองอำนวยการป้องกันและบรรเทาสาธารณภัยกลาง ได้ติดตามสภาวะอากาศและพิจารณาปัจจัยเสี่ยง ก่อปรกับ กรมอุตุนิยมวิทยาได้มีประกาศฉบับที่ ๑ (๑๘๕/๒๕๖๖) ลงวันที่ ๑๔ กรกฎาคม ๒๕๖๖ เวลา ๐๕.๐๐ น. แจ้งว่าร่องมรสุมกำลังแรง จะเลื่อนพาดผ่านภาคเหนือ ภาคตะวันออกเฉียงเหนือ และภาคกลางตอนบน เข้าสู่หย่อมความกดอากาศต่ำกำลังแรงบริเวณทะเลจีนใต้ ตอนบน ประกอบกับมรสุมตะวันตกเฉียงใต้กำลังค่อนข้างแรงพัดปกคลุมทะเลอันดามัน ภาคใต้และอ่าวไทย ทำให้มีฝนเพิ่มขึ้น และฝนตกมากบางพื้นที่บริเวณภาคเหนือ ภาคตะวันออกเฉียงเหนือ ภาคกลาง ภาคใต้ รวมทั้งกรุงเทพมหานครและปริมณฑล โดยมีพื้นที่ฝักระวังน้ำท่วมฉับพลัน น้ำป่าไหลหลาก และน้ำท่วมขัง ระหว่างวันที่ ๑๖ - ๒๐ กรกฎาคม ๒๕๖๖ ได้แก่ อำเภอทองผาภูมิ อำเภอไทรโยค และอำเภอศรีสวัสดิ์

เพื่อเป็นการเตรียมความพร้อมในการป้องกัน รับมือ ลดผลกระทบ และสร้างการรับรู้ให้กับประชาชน จากสถานการณ์ดังกล่าว จึงขอให้ดำเนินการดังนี้

๑. ให้กองอำนวยการป้องกันและบรรเทาสาธารณภัยทุกระดับและหน่วยงานที่เกี่ยวข้องติดตามและประเมิน สถานการณ์ที่อาจส่งผลกระทบต่อประชาชนในพื้นที่อย่างใกล้ชิด ฝักระวังสถานการณ์ฝนตกหนักปริมาณฝนตกสะสม โดยพื้นที่ลุ่มต่ำ อาจได้รับผลกระทบจากน้ำท่วมขัง พื้นที่ลาดเชิงเขา อาจได้รับผลกระทบจากน้ำท่วมฉับพลัน น้ำป่าไหลหลาก ให้รีบแจ้งเตือนภัยประชาชนในพื้นที่เตรียมความพร้อมรับสถานการณ์ เตรียมพร้อมทรัพยากร เครื่องจักรกลสาธารณภัย และแผนเผชิญเหตุ รวมถึงกำลังเจ้าหน้าที่ ให้มีความพร้อมบรรเทาภัย ปฏิบัติงานอำนวยความสะดวก และให้ความช่วยเหลือ ประชาชนที่ประสบภัยตลอด ๒๔ ชั่วโมง

๒. ประชาสัมพันธ์สร้างการรับรู้ให้กับประชาชนติดตามข้อมูลสภาวะอากาศและข่าวสารจากทางราชการ เช่น สื่อสังคมออนไลน์ วิทยุชุมชน หอกระจายข่าวประจำหมู่บ้าน โดยประสานและบูรณาการหน่วยงานเครือข่าย จิตอาสา ภาคเอกชน ฝักระวังอันตรายจากน้ำท่วมฉับพลัน น้ำป่าไหลหลาก และน้ำท่วมขัง ทั้งนี้ หากพบเห็นหรือได้รับผลกระทบ และต้องการ ความช่วยเหลือเมื่อเกิดสถานการณ์ภัยพิบัติ สามารถแจ้งเหตุผ่านสายด่วน ๑๙๙๔ หรือแจ้งผ่านไลน์ “ปกรับแจ้งเหตุ ๑๙๙๔” โดยดำเนินการเพิ่มเพื่อน Line ID @1784DDPM ตลอด ๒๔ ชั่วโมง และรายงานสถานการณ์และการให้ความช่วยเหลือเบื้องต้นให้ กองอำนวยการป้องกันและบรรเทาสาธารณภัยจังหวัดกาญจนบุรี ทราบทันที เมื่อเกิดเหตุที่หมายเลขโทรศัพท์ ๐-๓๔๕๑๖-๓๙๕ เพื่อรายงานผู้บังคับบัญชาทราบต่อไป

จึงเรียนมาเพื่อทราบและดำเนินการ

ขอแสดงความนับถือ

นางสาวพรทิพย์พรหม กลิ่นหอม

ปลัดอำเภอ (เจ้าพนักงานปกครองปฏิบัติการ) รักษาราชการแทน
 นายอำเภอศรีสวัสดิ์

ที่ทำการปกครองอำเภอ

ฝ่ายความมั่นคง

โทร/โทรสาร ๐๓๔-๕๗๖๐๕๔



ที่ว่าการอำเภอศรีสวัสดิ์
เลขที่รับ 2130
วันที่ 17 ก.ค. 2566
เวลา 9.50

หนังสือในราชการกองอำนวยการป้องกันและบรรเทาสาธารณภัยจังหวัดกาญจนบุรี

ด่วนที่สุด

ที่ กจ (กอป.ก.) ๐๐๒๑/ว ๑๕๗

วันที่ ๑๕ กรกฎาคม ๒๕๖๖


จาก ผู้ว่าราชการจังหวัดกาญจนบุรี/ผู้อำนวยการจังหวัด
ถึงผู้รับปฏิบัติ หัวหน้าส่วนราชการ ทุกส่วนราชการ , นายกองค้การบริหารส่วนจังหวัดกาญจนบุรี ,
ผู้อำนวยการอำเภอ ทุกอำเภอ และผู้อำนวยการท้องถิ่นทุกแห่ง
ผู้รับทราบ ผบ.พล.ร๙ , ผบ.มทบ.๑๗, รอง ผวจ.กจ (๑)(๒)(๓)(๔) , รอง ผอ.รมน.กจ. (ท.)

ด้วยกองอำนวยการป้องกันและบรรเทาสาธารณภัยกลาง ได้ติดตามสภาวะอากาศและพิจารณา
ปัจจัยเสี่ยง กอปรกับกรมอุตุนิยมวิทยาได้มีประกาศฉบับที่ ๑ (๑๘๕/๒๕๖๖) ลงวันที่ ๑๔ กรกฎาคม ๒๕๖๖
เวลา ๐๕.๐๐ น. แจ้งว่า ร่องมรสุมกำลังแรงจะเลื่อนพาดผ่านภาคเหนือ ภาคตะวันตกเฉียงเหนือ และภาคกลาง
ตอนบน เข้าสู่หย่อมความกดอากาศต่ำกำลังแรงบริเวณทะเลจีนใต้ตอนบน ประกอบกับมรสุมตะวันตกเฉียงใต้กำลัง
ค่อนข้างแรงพัดปกคลุมทะเลอันดามัน ภาคใต้ และอ่าวไทย ทำให้มีฝนเพิ่มขึ้นและฝนตกหนักถึงหนักมากบางพื้นที่
บริเวณภาคเหนือ ภาคตะวันออกเฉียงเหนือ ภาคกลาง ภาคใต้ รวมทั้งกรุงเทพมหานครและปริมณฑล โดยมีพื้นที่
เฝ้าระวังน้ำท่วมฉับพลัน น้ำป่าไหลหลาก และน้ำท่วมขัง ระหว่างวันที่ ๑๖ - ๒๐ กรกฎาคม ๒๕๖๖
ได้แก่ อำเภอหนองหญ้าปล้อง อำเภอสังขละบุรี อำเภอไทรโยค และอำเภอศรีสวัสดิ์

เพื่อเป็นการเตรียมพร้อมในการป้องกัน รับมือ ลดผลกระทบ และสร้างการรับรู้ให้กับประชาชน
จากสถานการณ์ดังกล่าว จึงขอให้ดำเนินการดังนี้

๑. ให้กองอำนวยการป้องกันและบรรเทาสาธารณภัยทุกระดับและหน่วยงานที่เกี่ยวข้องติดตาม
และประเมินสถานการณ์ที่อาจส่งผลกระทบต่อประชาชนในพื้นที่อย่างใกล้ชิด เฝ้าระวังสถานการณ์ฝนตกหนัก
ปริมาณฝนตกสะสม โดยพื้นที่ลุ่มต่ำ อาจได้รับผลกระทบจากน้ำท่วมขัง พื้นที่ลาดเชิงเขา อาจได้รับผลกระทบจาก
น้ำท่วมฉับพลัน น้ำป่าไหลหลาก ให้รีบแจ้งเตือนภัยประชาชนในพื้นที่เพื่อเตรียมพร้อมรับสถานการณ์ เตรียมพร้อม
ทรัพยากร เครื่องจักรกลสาธารณภัย และแผนเผชิญเหตุ รวมถึงกำลังเจ้าหน้าที่ ให้มีความพร้อมบรรเทาภัย
ปฏิบัติงานอำนวยความสะดวก และให้ความช่วยเหลือประชาชนที่ประสบภัยตลอด ๒๔ ชั่วโมง

๒. ประชาสัมพันธ์สร้างการรับรู้ให้กับประชาชนติดตามข้อมูลสภาวะอากาศและข่าวสาร
จากทางราชการ เช่น สื่อสังคมออนไลน์ วิทยุชุมชน หอกระจายข่าวประจำหมู่บ้าน โดยประสานและบูรณาการ
หน่วยงานเครือข่าย จิตอาสา ภาคเอกชน เฝ้าระวังอันตรายจากน้ำท่วมฉับพลัน น้ำป่าไหลหลาก และน้ำท่วมขัง
ทั้งนี้หากพบเห็นหรือได้รับผลกระทบ และต้องการความช่วยเหลือเมื่อเกิดสถานการณ์ภัยพิบัติ สามารถแจ้งเหตุผ่าน
ทางโทรศัพท์สายด่วน ๑๗๘๔ หรือแจ้งผ่านไลน์ "ปก.รับแจ้งเหตุ ๑๗๘๔" โดยดำเนินการเพิ่มเพื่อน Line ID
@1784DDPM ตลอด ๒๔ ชั่วโมง และรายงานสถานการณ์และการให้ความช่วยเหลือเบื้องต้นให้กองอำนวยการ
ป้องกันและบรรเทาสาธารณภัยจังหวัดกาญจนบุรี ทราบทันทีเมื่อเกิดเหตุที่หมายเลขโทรศัพท์ ๐-๓๔๕๑๕-๙๙๘
โทรสาร ๐-๓๔๕๑๖-๗๙๕ เพื่อรายงานผู้บังคับบัญชาทราบต่อไป

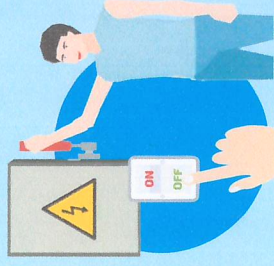

(นางสาว วิมลมา)
รองผู้ว่าราชการจังหวัด ปฏิบัติราชการแทน
ผู้ว่าราชการจังหวัดกาญจนบุรี
ผู้อำนวยการจังหวัด

หมายเหตุ:เมื่อเจ้าหน้าที่ได้รับหนังสือด่วนที่สุดฉบับนี้แล้ว ขอให้เสนอผู้บังคับบัญชาพิจารณาสั่งการทันที สำหรับอำเภอขอให้แจ้งเทศบาลตำบล
และองค์การบริหารส่วนตำบลในพื้นที่ทราบและถือปฏิบัติ เทศบาล และเทศบาลเมืองประสานการปฏิบัติกับอำเภอด้วย

การปฏิบัติตนเมื่อเกิดอุทกภัย

กรณีสามารถอาศัยอยู่ในบ้านเรือน ให้ปฏิบัติ ดังนี้

ขนย้ายสิ่งของเครื่องใช้ขึ้นที่สูง โดยเฉพาะเครื่องใช้ไฟฟ้าและสิ่งของมีค่าให้พ้นจากระดับน้ำท่วม รวมถึงอพยพสัตว์เลี้ยงไปอยู่ในพื้นที่ปลอดภัย



ตัดกระแสไฟฟ้า โดยมีวิธีตัดที่ปลอดภัยที่สุดคือเพื่อป้องกันกระแสไฟฟ้ารั่ว ทำให้ถูกไฟฟ้าดูด ห้ามใช้และสัมผัสเครื่องใช้ไฟฟ้าขณะที่ยังมีสายไฟติดหรือยืนอยู่บนพื้นที่ยังมีกระแส เพราะจะทำให้ถูกไฟฟ้าดูดเสียชีวิตได้

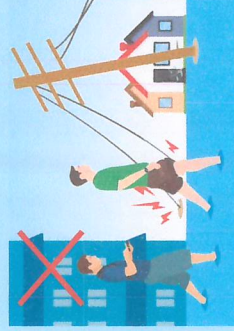
เส้นทางในช่วงน้ำท่วม

โดยทั่วไปไม่สำรวจเส้นทาง ไม่เดินลุยน้ำในช่วงกลางคืน เพราะเสี่ยงต่อการพลัดตกน้ำ



ไม่เข้าใกล้แนวสายไฟเสาไฟฟ้า หรือ สัมผัสวัตถุที่เป็นสื่อไฟฟ้า

อาทิ โลหะ ตะกั่ว อลูมิเนียม ทองแดง เพราะหากมีกระแสไฟฟ้ารั่ว จะทำให้ถูกไฟฟ้าดูดเสียชีวิต



สำรวจเท่าไรก็ถูกต้องเมื่อเดินลุยน้ำ

เพื่อป้องกันอันตรายจากสัตว์มีพิษ วัสดุมีคมที่คมหรือตะกั่ว หากน้ำท่วมสูง ควรใช้วัสดุที่ลอยน้ำได้ยึดเกาะพยุงตัว ขณะเดินลุยน้ำท่วม จะช่วยป้องกัน การจมน้ำ



ระวังภัยในช่วงน้ำท่วม

โดยเฉพาะการจมน้ำ อุบัติภัยจากไฟฟ้า สัตว์มีพิษที่อาจหนีน้ำเข้ามากอาศัยในบ้าน เศษแก้วหรือวัสดุมีคมที่จมอยู่ใต้น้ำ รวมถึงโรคระบาดในข่วงน้ำท่วม ทำให้ได้รับอันตรายเพิ่มขึ้น

ไม่ประหลาดใจกับกรรมากรบริเวณที่น้ำท่วมสูงและมีกระแสไหลเชี่ยว

อาทิ จมสัตว์น้ำ ทำการเกษตร เพื่อป้องกันอาการจมน้ำ อีกทั้งไม่ควรอยู่ในน้ำเป็นเวลานาน เพราะอาจเป็นตะคริว ทำให้จมน้ำเสียชีวิต



กรณีต้องอพยพออกจากพื้นที่ ให้ปฏิบัติ ดังนี้

อพยพไปตามเส้นทางที่ปลอดภัย

โดยคำนึงถึงความปลอดภัยในชีวิต ให้การช่วยเหลือเด็กและคนชราท่อน พร้อมปฏิบัติตามแผนการอพยพหนีภัยไปยังสถานที่ปลอดภัย



ไม่อพยพไปตามเส้นทางที่เป็นทางไหลของน้ำ หลีกเลี่ยงการเดินทางข้ามลำน้ำที่มีระดับน้ำสูงเหนือเข่าและมีกระแสไหลเชี่ยว เพราะอาจถูกน้ำพัด และได้รับอันตรายจากก้อนน้ำหรือก้อนหินที่ลอยมาตามน้ำ

ห้ามขึ้นรถยนต์หรือรถจักรยานยนต์ผ่านบริเวณที่มีน้ำท่วมสูง เพราะความแรงของกระแสอาจพัดรถออกนอกเส้นทาง ทำให้รถจมน้ำ ก่อให้เกิดอันตรายได้



การจัดเตรียมถุงยังชีพ



ประชาชนอาศัยในพื้นที่เสี่ยงภัยควรจัดเตรียมสิ่งของเครื่องใช้ที่จำเป็นไว้โดยยังชีพ เพื่อให้สามารถดำเนินชีวิตในช่วงที่เกิดภัยพิบัติได้อย่างน้อย 3 - 5 วัน

- **เครื่องอุปโภคบริโภค** อาทิ ข้าวสาร อาหารแห้ง อาหารกระป๋อง นมดื่มสะอาด ยารักษาโรค
- **สิ่งของเครื่องใช้ที่จำเป็น** อาทิ ไฟฉาย ถ่านสำรอง ถ้วยใบ ไฟแช็ก นกหวีด เชือก กุญแจพลาสติก ภาชนะถาดยารักษาโรค นยาฆ่าเชื้อโรค มัดพันท์ กิเปิดกระป๋อง
- **เอกสารสำคัญ** อาทิ บัตรประชาชน บัตรประชาชน ทะเบียนบ้าน โฉนดที่ดิน สมุดบัญชีธนาคาร พร้อมจดทำสำเนาไว้หลายๆ ชุด และจัดเก็บไว้ใน กุญแจพลาสติกหรือซองกันน้ำ เพื่อป้องกันเอกสารได้รับความเสียหาย



ทั้งนี้ ควรจัดเก็บถุงยังชีพไว้ในจุดที่ปลอดภัย รวมถึงหมั่นตรวจสอบสิ่งของเครื่องใช้ในทุกยังชีพให้อยู่ในสภาพที่สามารถนำมาใช้งานได้ทันทีเมื่อเกิดสถานการณ์ภัย



กองเผยแพร่และประชาสัมพันธ์
กรมป้องกันและบรรเทาสาธารณภัย

